



ASOCIAȚIA DE ACREDITARE DIN ROMÂNIA
ORGANISMUL NAȚIONAL DE ACREDITARE

REGULAMENT PENTRU ACREDITARE

RENAR Cod: RE-01

APROBAT

Pagina 1 din 27

Consiliul Director RENAR
Președinte

Ediția din data aprobării: 22.02.2019

Prof. univ. dr. ing. Dr. h. c. Fănel IACOBESCU

Data intrării în vigoare: 26.02.2019

| | | |
|---|-------------------------------------|-------------------------------------|
| RENAR – Asociația de Acreditare din România Organismul Național de Acreditare | REGULAMENT PENTRU ACREDITARE | Cod: RE-01 Ediția din 22.02.2019 |
| | | Pagina 2/27 |

CUPRINS

| | |
|---|----|
| CAPITOLUL 1 - ACREDITAREA – DEFINIȚIE, ROL SOCIAL, SCOP | 3 |
| CAPITOLUL 2 - TERMOLOGIE, DEFINIȚII ȘI PRESCURTĂRI | 3 |
| 2.1 Terminologie și definiții | 3 |
| 2.2 Prescurtări | 5 |
| CAPITOLUL 3 - RENAR – SCURTĂ DESCRIERE | 5 |
| 3.1 Informații generale despre RENAR, istoric, legislație | 5 |
| 3.2 Recunoașteri internaționale | 6 |
| 3.3 Participări externe | 6 |
| 3.4 Participări interne | 6 |
| 3.5 Domeniile de competență RENAR | 7 |
| 3.6 Dezvoltarea de domenii noi de competență | 7 |
| CAPITOLUL 4 - CRITERII PENTRU ACREDITARE | 7 |
| 4.1. Criteriul juridico-administrativ | 7 |
| 4.2. Criteriul economico-financiar | 7 |
| 4.3. Criteriul de competență | 8 |
| 4.4. Cerințe de acreditare | 8 |
| 4.5. Modificarea cerințelor de acreditare | 8 |
| CAPITOLUL 5 - PROCESUL DE ACREDITARE | 9 |
| 5.1 Ciclul acreditării | 9 |
| 5.2 Fluxul procesului de acreditare | 9 |
| 5.3 Etapele procesului de acreditare | 11 |
| CAPITOLUL 6 – SIMBOLUL ACREDITĂRII | 20 |
| CAPITOLUL 7 - APELURI | 20 |
| CAPITOLUL 8 - RECLAMAȚII | 21 |
| CAPITOLUL 9 – MANAGEMENTUL SCHIMBĂRILOR PRODUSE LA NIVELUL OEC ACREDITATE | 21 |
| CAPITOLUL 10 - EVALUĂRI EXTRAORDINARE | 22 |
| CAPITOLUL 11 - SUPRAVEGHERE | 22 |
| CAPITOLUL 12 - EXTINDEREA ACREDITĂRII | 24 |
| CAPITOLUL 13 - REÎNNOIEREA ACREDITĂRII | 25 |
| CAPITOLUL 14 - SUSPENDARE | 25 |
| CAPITOLUL 15 - RESTRÂNGERE | 25 |
| CAPITOLUL 16 - RETRAGERE | 26 |
| CAPITOLUL 17 - REGULI PRIVIND ACREDITAREA OEC MULTI-SITE | 26 |
| CAPITOLUL 18- ACREDITAREA TRANSFRONTALIERĂ | 26 |
| CAPITOLUL 19 - MODALITĂȚI DE COMUNICARE ÎNTRE RENAR ȘI OEC | 26 |
| CAPITOLUL 20 - COSTURILE ACREDITĂRII | 26 |
| CAPITOLUL 21 – ANEXE | 26 |
| CAPITOLUL 22 – MODIFICĂRI FAȚĂ DE EDIȚIA ANTERIOARĂ | 26 |
| CAPITOLUL 23 – ISTORICUL DOCUMENTULUI | 27 |

| | | |
|--|------------------------------|-------------------------------------|
| RENAR – Asociația de Acreditare din România Organismul Național de Acreditare | REGULAMENT PENTRU ACREDITARE | Cod: RE-01 Ediția din 22.02.2019 |
| | | Pagina 3/27 |

CAPITOLUL 1 - ACREDITAREA – DEFINIȚIE, ROL SOCIAL, SCOP

Accreditarea este atestarea de către o terță parte, care reprezintă confirmarea oficială a faptului că un organism este competent să efectueze sarcini specifice de evaluare a conformității.

OG nr. 23/2009 cu modificările și completările ulterioare stabilește cadrul legal pentru organizarea activității de acreditare și măsurile necesare în vederea aplicării dispozițiilor ce privesc acreditarea prevăzute în Regulamentul (CE) nr. 765/2008 al Parlamentului European și al Consiliului din 9 iulie 2008 de stabilire a cerințelor de acreditare și de supraveghere a pieței în ceea ce privește comercializarea produselor și de abrogare a Regulamentului (CEE) nr. 339/93.

Accreditarea:

- Conferă încredere în competența tehnică, imparțialitatea și integritatea organismelor care efectuează evaluarea conformității;
- Contribuie la creșterea competitivității produselor și serviciilor și persoanelor, în contextul globalizării piețelor;
- Contribuie la promovarea principiului liberei circulații a produselor, serviciilor și persoanelor;
- Promovează protecția vieții, sănătății și securității persoanelor fizice, mediului și apărarea intereselor consumatorilor.

Activitatea de acreditare urmărește principiile de bază:

- Transparență și disponibilitate publică;
- Reprezentarea intereselor publice;
- Caracterul voluntar (*pentru domeniul reglementat are caracter obligatoriu*);
- Independența față de posibila predominare a oricăror interese specifice;
- Colaborarea cu autoritățile de reglementare;
- Tratarea imparțială a reclamațiilor/ apelurilor;
- Armonizarea cu regulile acreditării europene și internaționale;
- Accesul liber la acreditare, fără discriminări;
- Asigurarea confidențialității;
- Aplicarea standardelor armonizate.

Accreditarea este importantă pentru funcționarea unei piețe orientată spre calitate și oferă avantaje actorilor economici, cum ar fi:

- Diminuarea riscurilor legate de produse și servicii;
- Evitarea evaluărilor multiple;
- Creșterea încrederii clienților.

Prezentul document stabilește regulile aferente etapelor procesului de acreditare cât și informațiile cu caracter general care se consideră a fi necesare pentru o informare corectă și eficientă a OEC referitoare la toate componentele procesului de acreditare (de ex. informații despre reclamații, apeluri, extinderea acreditării etc.).

CAPITOLUL 2 - TERMILOGIE, DEFINIȚII ȘI PRESCURTĂRI

2.1 Terminologie și definiții

În acest document se utilizează definițiile și termenii din:

- SR EN ISO/CEI 17011, Evaluarea conformității. Cerințe generale pentru organismele de acreditare care acreditează organisme de evaluare a conformității;
- SR EN ISO/CEI 17000, Evaluarea conformității. Vocabular și principii generale;
- EA -1/6, EA Multilateral Agreement. Criteria for signing. Policy and procedures for development;

precum și din documentele EA, IAF, ILAC aplicabile.

| | | |
|--|------------------------------|-------------------------------------|
| RENAR – Asociația de Acreditare din România Organismul Național de Acreditare | REGULAMENT PENTRU ACREDITARE | Cod: RE-01 Ediția din 22.02.2019 |
| | | Pagina 4/27 |

Abilitare - termen generic utilizat în acest document pentru referirea la atributul unei autorități competente de a aproba efectuarea unor anumite sarcini de evaluare a conformității unor organisme de terță parte în aplicarea prevederilor actelor normative europene sau naționale (respectiv desemnare/ aprobare/ recunoaștere/ autorizare/ înregistrare ș.a.).

Accreditare inițială – procesul de acreditare care are loc de la depunerea pentru prima dată a unei solicitări pentru acreditare până la decizia de obținere a acreditării.

Se consideră acreditare inițială și o acreditare ulterioară obținută de OEC după o întrerupere a continuității acreditării.

Autoritate competentă - organ al administrației publice centrale, responsabil cu reglementarea unui domeniu.

Ciclu de acreditare – perioadă care începe de la decizia de acreditare inițială sau reacreditare, se finalizează la data expirării valabilității certificatului de acreditare sau la următoarea decizie de reacreditare.

Domeniul acreditat - activități specifice de evaluare a conformității pentru care acreditarea a fost acordată.

Domeniu reglementat - domeniu, coordonat de o autoritate competentă, în care se aplică acte normative europene/ naționale care armonizează condițiile de evaluare a conformității produselor/ serviciilor/ proceselor și care prevăd obligativitatea acreditării, așa cum este definită în art. 2 alin. (10) din Regulamentul (CE) nr. 765/2008 al Parlamentului European și al Consiliului, organismelor de evaluare a conformității, în vederea abilitării.

Echipa de evaluare - echipa desemnată de RENAR pentru evaluarea competenței unui organism de evaluare a conformității.

Evaluator șef - evaluator care a primit întreaga responsabilitate pentru activități de evaluare specificate. (SR EN ISO/CEI 17011)

OEC - Organism care efectuează servicii de evaluare a conformității care pot face obiectul acreditării. (SR EN ISO/CEI 17011)

Schema de acreditare - este definită prin:

- standardele de acreditare armonizate care cuprind cerințe generale pentru OEC:

| | | | | | | | |
|---------------------------|---|---------------------------|---------------------------|---|---------------------------|-----------------------|--|
| SR EN ISO/CEI 17025 | SR EN ISO/CEI 17025, inclusiv SR EN ISO 15189 | SR EN ISO/CEI 17020 | SR EN ISO/CEI 17065 | SR EN ISO/CEI 17021-1 | SR EN ISO/CEI 17024 | SR EN ISO 14065 | SR EN ISO/CEI 17043 |
| etalonări | încercări, inclusiv analize medicale | inspecție | certificare produs | certificare sisteme de management | certificare persoane | verificare | furnizori de încercări de competență |

și

- documente care conțin criterii suplimentare față de standardele de acreditare armonizate (de exemplu: ISO 15195; ISO 22870, SR EN ISO 27006, SR ISO 22003, Regulamente și Directive Europene);

și

- domeniul acreditării: standarde sau documente normative utilizate de OEC acreditate pentru furnizarea serviciilor de evaluare a conformității, de exemplu: standarde specifice pentru metode de încercare, standarde specifice sistemelor de management (de exemplu: SR EN ISO 9001, SR EN ISO 14001).

Schemă de acreditare specifică - setul de reguli și cerințe aplicabile organismului național de acreditare și organismelor de evaluare a conformității, stabilite în scopul atestării competenței acestora din urma de a realiza sarcinile specifice de evaluare prevăzute în legislația armonizată la nivel comunitar sau în legislația națională, după caz. (OG nr. 23/2009 cu modificările și completările ulterioare)

Reevaluare – procesul de evaluare desfășurat în vederea reînnoirii acreditării.

| | | |
|--|-------------------------------------|-------------------------------------|
| RENAR – Asociația de Acreditare din România Organismul Național de Acreditare | REGULAMENT PENTRU ACREDITARE | Cod: RE-01 Ediția din 22.02.2019 |
| | | Pagina 5/27 |

Regulament specific de acreditare - document elaborat de RENAR, parte din schema specifică de acreditare – avizat – unde este cazul, conform legii de autoritatea competentă, care explicitează sau, după caz, detaliază cerințele actului normativ și/sau ale standardelor de referință pentru acreditare.

Terminologie privind etapele procesului de acreditare

| Etapa procesului de acreditare | Tip evaluare | Decizie |
|---------------------------------------|--------------------------------|---|
| Acordare inițială | Evaluare inițială | Acordare/ neacordare Acordare parțială Acordare/acordare parțială cu condiții (domeniu reglementat) |
| Supraveghere | Evaluare de supraveghere | Confirmarea continuării valabilității acreditării Suspendare/suspendare parțială Retragere/ Restrângere |
| Reînnoirea acreditării | Reevaluare | Acordare/ neacordare Acordare parțială |
| Extindere | Evaluare în vederea extinderii | Acordare/ neacordare Acordare parțială Acordare/acordare parțială cu condiții (domeniu reglementat) |

2.2 Prescurtări

- EA – European co-operation for Accreditation
- EA MLA – EA Multilateral Agreement
- IAF – International Accreditation Forum
- IAF MLA – IAF Multilateral Agreement
- ILAC – International Laboratory Accreditation Cooperation
- ILAC MRA – ILAC Multilateral Arrangement
- OEC – Organism de evaluare a conformității
- PV – Proces verbal

CAPITOLUL 3 - RENAR – SCURTĂ DESCRIERE

3.1 Informații generale despre RENAR, istoric, legislație

Denumire: RENAR – Asociația de Acreditare din România
 Cod fiscal: RO 4311980
 Adresa: București, Calea Vitan nr. 242, sector 3, cod poștal 031301
 Cod IBAN: RO41RNCB0077011436420001
 Banca: BCR SECTOR 6
 Telefon / fax: 021/402.04.71/ 021/402.04.89
 E-mail: renar@renar.ro

Asociația de Acreditare din România-RENAR, este o organizație neguvernamentală, fără scop lucrativ, de utilitate publică, constituită pe baza prevederilor Legii 21/1924, cu modificările ulterioare, personalitatea juridică fiindu-i recunoscută prin Sentința Civilă nr. 1966 din 07.08.1990 (dosar 1975/PJ/1990) a Judecătorei Sectorului 1 București.

Asociația este recunoscută oficial ca organism național de acreditare în temeiul OG 23/2009 cu modificările și completările ulterioare – și în baza prevederilor Regulamentului (CE) nr. 765/2008 al Parlamentului European și al Consiliului din 9 iulie 2008 de stabilire a cerințelor de acreditare și de supraveghere a pieței în ceea ce privește comercializarea produselor și de abrogare a

| | | |
|--|-------------------------------------|-------------------------------------|
| RENAR – Asociația de Acreditare din România Organismul Național de Acreditare | REGULAMENT PENTRU ACREDITARE | Cod: RE-01 Ediția din 22.02.2019 |
| | | Pagina 6/27 |

Regulamentului (CEE) nr. 339/93 și funcționează în baza Statutului RENAR, în coordonarea și sub supravegherea Ministerului Economiei, Comerțului și Relațiilor cu Mediul de Afaceri.

RENAR desfășoară activitatea de acreditare în conformitate cu standardul SR EN ISO/CEI 17011 – Cerințe generale pentru organismele de acreditare care acreditează organisme de evaluare a conformității.

3.2 Recunoașteri internaționale

Pentru a demonstra conformitatea cu criteriile stabilite în standardul SR EN ISO/CEI 17011, RENAR se supune evaluării la nivel de omologi, organizată de European co-operation for Accreditation, recunoscută de Comisia Europeană ca infrastructura europeană a acreditării, în temeiul articolului 14 al Regulamentului (CE) nr. 765/2008 al Parlamentului European și al Consiliului din 9 iulie 2008 de stabilire a cerințelor de acreditare și de supraveghere a pieței în ceea ce privește comercializarea produselor și de abrogare a Regulamentului (CEE) nr. 339/93, după consultarea statelor membre.

RENAR este semnatar al acordului multilateral EA-MLA pentru următoarele domenii:

- încercări, inclusiv analize medicale;
- etalonări;
- inspecție;
- certificare produse;
- certificare sisteme de management;
- certificare persoane;
- verificare și validare;
- furnizori de încercări de competență.

RENAR este semnatar al acordului de recunoaștere multilaterală IAF-MLA pentru următoarele domenii:

- certificare produse;
- certificare sisteme de management al calității;
- certificare sisteme de management de mediu.

RENAR este semnatar al aranjamentului de recunoaștere multilaterală ILAC-MRA pentru următoarele domenii:

- încercări, inclusiv analize medicale;
- etalonări;
- inspecție.

3.3 Participări externe

RENAR este:

- membru al EA, European co-operation for Accreditation din 1999;
- membru al IAF, International Accreditation Forum din 2002;
- membru fondator al ILAC, International Laboratory Accreditation Cooperation din 1996.

RENAR este reprezentat în toate comitetele tehnice ale EA, IAF și ILAC.

3.4 Participări interne

RENAR este:

- membru al Asociației de Standardizare din România;
- membru al Camerei de Comerț și Industrie a României;
- membru fondator al Fundației pentru Premiul Național al Calității - J.M. JURAN.

| | | |
|--|------------------------------|-------------------------------------|
| RENAR – Asociația de Acreditare din România Organismul Național de Acreditare | REGULAMENT PENTRU ACREDITARE | Cod: RE-01 Ediția din 22.02.2019 |
| | | Pagina 7/27 |

3.5 Domeniile de competență RENAR

Domeniile de competență ale RENAR se găsesc pe site-ul RENAR (www.renar.ro), la secțiunea Acreditarea.

3.6 Dezvoltarea de domenii noi de competență

Pentru dezvoltarea de domenii noi de competență, RENAR procedează conform Politicii P-02.

CAPITOLUL 4 - CRITERII PENTRU ACREDITARE

Criteriile pentru acreditare se clasifică în următoarele categorii:

- Criteriul juridico-administrativ;
- Criteriul economico-financiar;
- Criteriul de competență.

4.1. Criteriul juridico-administrativ

OEC care solicită acreditarea trebuie să fie sau să facă parte dintr-o organizație cu personalitate juridică identificabilă, înființată în conformitate cu legislația în vigoare din România, sau în cazul acreditărilor transfrontaliere, din țara în care activează.

În documentele OEC trebuie să fie prevăzut obiectul de activitate corespunzător activității pentru care solicită acreditarea conform codului CAEN, ediția în vigoare precizat în documentele RENAR specifice schemei.

OEC care solicită acreditarea/ reînnoirea acreditării/ extinderea acreditării nu trebuie să fie subiectul unei proceduri de faliment sau lichidare judiciară.

Pentru a dovedi îndeplinirea criteriului juridico-administrativ, OEC pune la dispoziția RENAR documentele și înregistrările listate în formularul: „Lista documentelor depuse de OEC”, disponibilă pe site-ul RENAR la secțiunea: Procesul de acreditare >> Documente pentru acreditare >> Mape documente informative.

În cazul unui OEC din afara României, înregistrările cu caracter juridic solicitate de RENAR prin formularul *Lista documentelor depuse de OEC*, trebuie să fie apostilate.

În cazul unei extinderi, documentele juridice prevăzute în „Lista documentelor depuse de OEC” se transmit la RENAR numai în cazul în care există modificări (de exemplu: certificat constatator).

4.2. Criteriul economico-financiar

OEC trebuie să fie stabil din punct de vedere financiar. OEC trebuie să aibă corect identificate sursele de venituri. Din documentele și înregistrările financiar-contabile trebuie să rezulte că activitatea OEC nu este grevată de presiuni financiare. De asemenea, OEC nu trebuie să aibă datorii la RENAR.

La solicitarea acreditării, OEC trebuie să pună la dispoziția RENAR cel mai recent bilanț contabil aprobat, bugetul de venituri și cheltuieli.

Pentru a dovedi îndeplinirea criteriului, OEC pune la dispoziția RENAR documentele și înregistrările listate în formularul: „Lista documentelor depuse de OEC”, disponibilă pe site-ul RENAR la secțiunea: Procesul de acreditare >> Documente pentru acreditare >> Mape documente informative.

| | | |
|--|------------------------------|-------------------------------------|
| RENAR – Asociația de Acreditare din România Organismul Național de Acreditare | REGULAMENT PENTRU ACREDITARE | Cod: RE-01 Ediția din 22.02.2019 |
| | | Pagina 8/27 |

4.3. Criteriul de competență

OEC trebuie să aibă proiectat, documentat, implementat și menținut un sistem de management care să asigure îndeplinirea tuturor cerințelor specificate în standardele și ghidurile relevante pentru schema de acreditare solicitată. Pe parcursul procesului de evaluare OEC trebuie să facă dovada implementării sistemului de management documentat.

OEC trebuie să aibă o structură organizatorică bine definită care să asigure desfășurarea tuturor proceselor definite în standardele și ghidurile relevante.

OEC trebuie să demonstreze că dispune de personal competent pentru funcțiile pe care le îndeplinește.

OEC trebuie să desfășoare activitatea de evaluare a conformității după proceduri bine definite care să asigure furnizarea de rezultate valide, trasabile și irefutabile.

OEC trebuie să respecte toate prevederile legislației în vigoare care au incidență cu activitățile desfășurate.

OEC trebuie să dispună de o infrastructură care să permită punerea în aplicare a procedurilor de evaluare a conformității utilizate.

Pentru a dovedi îndeplinirea criteriului, OEC pune la dispoziția RENAR documentele și înregistrările listate în formularul: *Lista documentelor depuse de OEC*.

În cazul solicitării pentru modificarea certificatului de acreditare, OEC trebuie să depună / transmită la RENAR documentele justificative, în conformitate cu P-24, disponibilă pe site-ul RENAR.

Echipele de evaluare RENAR evaluează competența OEC pentru domeniul solicitat față de **cerințele de acreditare**, așa cum sunt menționate mai jos.

4.4. Cerințe de acreditare

Solicitanții serviciilor de acreditare și OEC acreditate trebuie să respecte în mod continuu cerințele definite în standardele de referință pentru acreditare, în legislația europeană și națională aplicabilă, în documentele EA, IAF, ILAC, RENAR aplicabile domeniului pentru care se solicită acreditarea sau pentru care este acreditat.

[Prezentul regulament este aplicat atât de personalul RENAR cât și de organismele de evaluare a conformității acreditate de RENAR.](#)

Explicitarea și particularizarea cerințelor de acreditare se face de către RENAR în seria documentelor - regulamente specifice de acreditare. Aceste documente sunt disponibile pe site-ul RENAR în cadrul fiecărei mape de documente, aferente schemei de acreditare.

În **domeniul reglementat** interpretarea cerințelor de acreditare se face având în vedere precizările/orientările formulate în ghidurile elaborate de Comisia Europeană pentru actul normativ din domeniul reglementat, precum și în Ghidurile EA, IAF și ILAC elaborate pentru aplicarea armonizată a standardelor de acreditare, când aceste precizări există.

Pentru acreditarea organismelor de evaluare a conformității pentru desemnare în vederea notificării se aplică cerințele din EA-2/17 M:2016.

4.5. Modificarea cerințelor de acreditare

În cazul în care este revizuit:

- un standard de acreditare;

| | | |
|--|------------------------------|-------------------------------------|
| RENAR – Asociația de Acreditare din România Organismul Național de Acreditare | REGULAMENT PENTRU ACREDITARE | Cod: RE-01 Ediția din 22.02.2019 |
| | | Pagina 9/27 |

- un act normativ din domeniul reglementat (regulamente UE/CE, directive, acte normative române);
- un document EA/ ILAC/ IAF;
- un document RENAR;
- etc.

RENAR adoptă modificările în documentele sale și acordă părților interesate o perioadă de timp rezonabilă pentru tranziție, conform politicilor P-07, respectiv P-08.

OEC are obligația să se informeze permanent cu privire la documentele RENAR referitoare atât la schimbările din standardele de acreditare și actele normative din domeniul reglementat cât și din alte documente aplicabile (ghiduri, politici ș.a.), consultând site-ul RENAR: www.renar.ro.

CAPITOLUL 5 - PROCESUL DE ACREDITARE

5.1 Ciclu de acreditării

Un ciclu de acreditare durează 4 ani începând cu data emiterii certificatului de acreditare conform schemei din fig.1. Ca excepție de la această regulă, pentru domeniul emisiilor de gaze cu efect de seră generate de transportul maritim, ciclul de acreditare este de 5 ani, conform Regulamentului (UE) 2015/757.

Confirmarea continuării valabilității (menținerea) acreditării este condiționată de efectuarea supravegheților la intervalele programate de către RENAR.

Reînnoirea acreditării implică depunerea unei noi solicitări cu 9 luni înainte de expirarea acreditării (pentru a se asigura continuitatea) și respectarea etapelor similare acreditării inițiale.

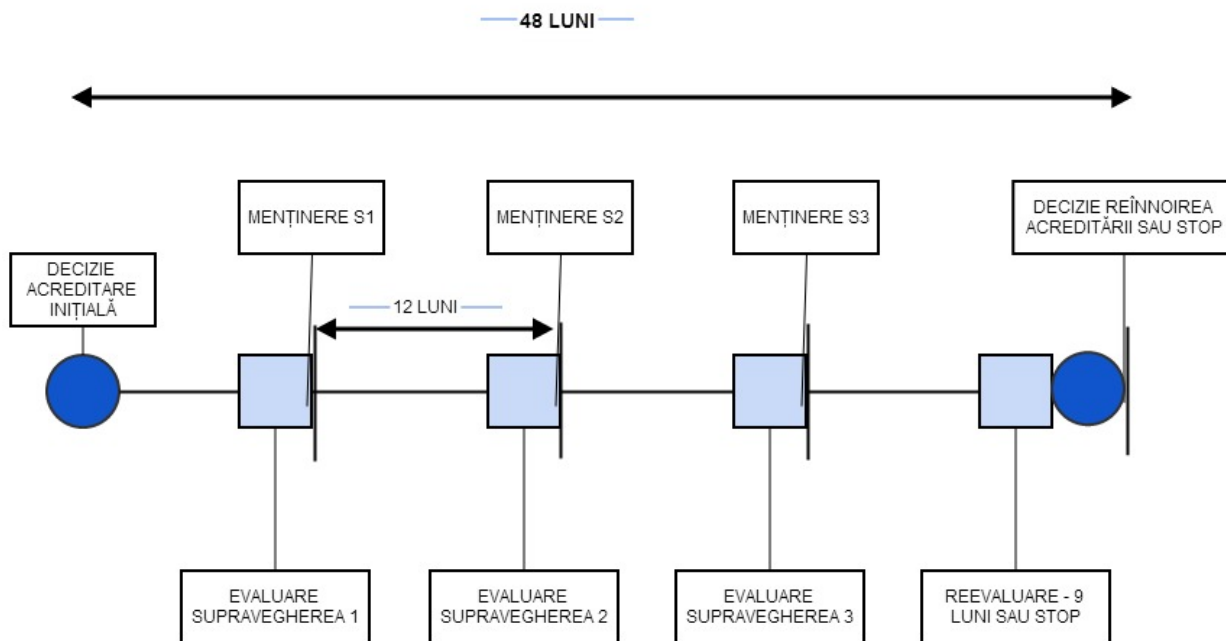
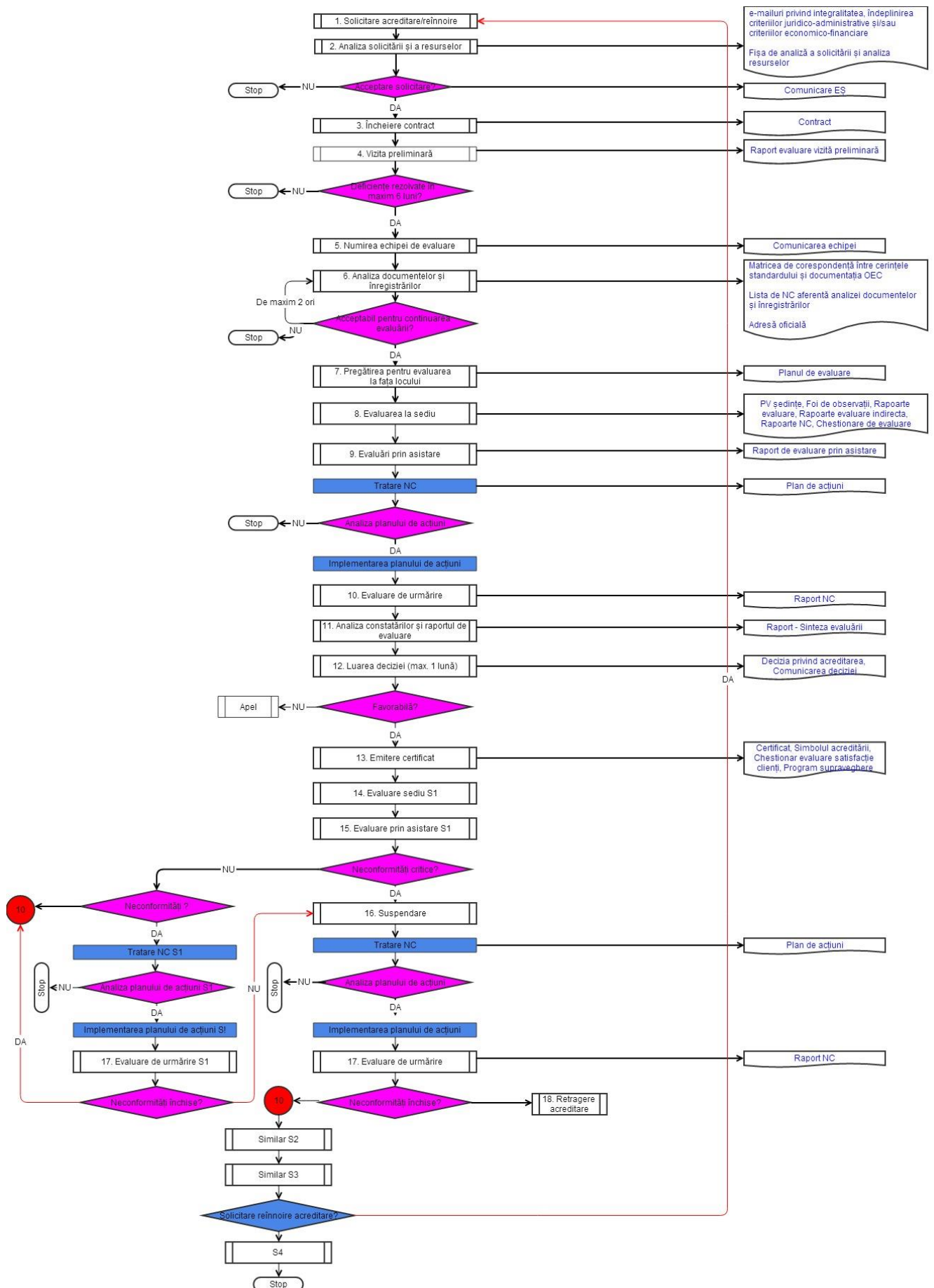


Fig.1 – Ciclu de acreditare

5.2 Fluxul procesului de acreditare

Procesul de acreditare este descris în fig. 2:



| | | |
|--|------------------------------|-------------------------------------|
| RENAR – Asociația de Acreditare din România Organismul Național de Acreditare | REGULAMENT PENTRU ACREDITARE | Cod: RE-01 Ediția din 22.02.2019 |
| | | Pagina 11/27 |

5.3 Etapele procesului de acreditare

5.3.1 Informare inițială

RENAR furnizează informații despre procesul de acreditare prin intermediul documentelor disponibile pe site-ul RENAR, www.renar.ro, la secțiunea „Procesul de acreditare/ Documente pentru acreditare/ Mape documente informative”.

Secțiunea „Mape documente informative” conține un set de documente, particularizate pentru fiecare schemă de acreditare, precum și un set de formulare pe care OEC trebuie să le completeze atunci când solicită acreditarea.

Informațiile financiar-contabile despre RENAR se găsesc la secțiunea „Procesul de acreditare/ Informații financiar-contabile”.

Pentru informații suplimentare sau clarificări, reprezentantul OEC se adresează secretariatului RENAR.

Pentru acreditarea organizațiilor cu mai multe locații (multi-site) și/sau care furnizează certificare în alte țări decât cea în care este localizat sediul principal, inclusiv de către personal care desfășoară activități la distanță, se urmărește procesul descris în prezentul document, iar aspectele specifice privind acreditarea se regăsesc în Anexele 1-RE-01, respectiv Anexa 2-RE-01.

Pentru solicitări ale OEC din alte țări se procedează conform politicii P-15.

5.3.2 Solicitarea acreditării

OEC, prin delegat împuternicit sau prin poștă/ curier etc., depune la sediul RENAR o solicitare pentru acreditare/ reînnoirea acreditării/ extinderea acreditării sau de modificare a certificatului de acreditare, pentru fiecare schemă de acreditare. Această solicitare trebuie să fie însoțită de formularele, documentele și înregistrările menționate în „Lista documentelor depuse de OEC”.

Solicitarea pentru acreditare/ reînnoirea acreditării/ extinderea acreditării sau de modificare a certificatului de acreditare, trebuie semnată și ștampilată de către reprezentantul legal al organizației din care face parte OEC.

OEC trebuie să achite tariful de inițiere și înregistrare. Tarifele sunt disponibile pe site-ul RENAR www.renar.ro la secțiunea: Procesul de acreditare – Tarife. În cazul în care tariful de inițiere și înregistrare nu este achitat, solicitarea nu este primită.

Pentru evaluările efectuate de RENAR în afara teritoriului României sau în cazul subcontractării RENAR de către alte organisme de acreditare tarifele sunt disponibile pe site-ul RENAR www.renar.ro la secțiunea: Procesul de acreditare – Tarife internaționale. Modul de aplicare al tarifelor este explicat în documentul RENAR: RE-03 Reguli pentru aplicarea tarifelor, disponibil pe site-ul RENAR.

În **domeniul voluntar**, RENAR nu acceptă solicitarea pentru acreditare a unui OEC care nu a efectuat activități de evaluare a conformității în domeniile pentru care solicită acreditarea.

În **domeniul voluntar**, pentru sisteme integrate de managementul calității (MC, MM, OH, SA, SI, EN, SM MD) se depune o singură solicitare pentru acreditare/ reînnoirea acreditării/ extinderea acreditării, pentru standardul SR EN ISO/CEI 17021-1.

În **domeniul reglementat**, în cazul în care OEC solicită acreditarea pe mai multe directive sau standarde, documentele și/sau înregistrările juridico – administrative și cele economico – financiare se depun într-un singur exemplar.

| | | |
|--|------------------------------|-------------------------------------|
| RENAR – Asociația de Acreditare din România Organismul Național de Acreditare | REGULAMENT PENTRU ACREDITARE | Cod: RE-01 Ediția din 22.02.2019 |
| | | Pagina 12/27 |

În **domeniul reglementat**, pentru sisteme integrate se depune o solicitare pentru acreditare/reînnoirea acreditării/ extinderea acreditării, pentru fiecare standard de acreditare și fiecare reglementare separat.

Domeniul de acreditare al organismelor abilitate trebuie să se refere la standardul de acreditare de referință, actul normativ care conține cerințele, precum și la produsul/ categoria de produse/ procese/ servicii/ personal/ grupe de activitate pe care organismul este competent să le evalueze.

RENAR ia în considerare toate informațiile aferente acreditărilor anterioare, dacă acestea există.

5.3.3 Analiza solicitării pentru acreditare și analiza resurselor

Scopul acestei etape este de a stabili dacă dosarul depus este complet, dacă sunt îndeplinite criteriile economico-financiar și juridico-administrativ (a se vedea 4.1, 4.2) și dacă RENAR dispune de resursele necesare pentru a efectua evaluarea în vederea acreditării.

În cazul în care dosarul depus nu este complet sau criteriile economico-financiar și juridico-administrativ nu sunt îndeplinite (a se vedea 4.1, 4.2), RENAR solicită în scris OEC să aducă completările necesare, în maxim 10 zile lucrătoare de la data transmiterii în scris a fiecărei solicitări aferente fiecărui criteriu de acreditare, în caz contrar solicitarea este respinsă iar procesul se poate relua cu o nouă solicitare, cu condiția achitării din nou a tarifului de inițiere și înregistrare.

În cazul OEC care solicită acreditarea/ reînnoirea acreditării/ extinderea acreditării în **domeniul reglementat**, la analiza solicitării pentru acreditare, pot participa și reprezentanți ai autorităților competente. Dacă în urma analizei cu autoritatea competentă este necesară furnizarea de date suplimentare, RENAR solicită în scris OEC să aducă completările necesare în termen de maxim 10 zile lucrătoare de la data transmiterii solicitării în scris. În caz contrar solicitarea este respinsă iar procesul va putea fi reluat cu o nouă solicitare, cu condiția achitării din nou a tarifului de inițiere și înregistrare.

RENAR efectuează **analiza resurselor** verificând:

- încadrarea domeniilor pentru care se solicită acreditarea, în domeniul de competență al RENAR.
- disponibilitatea de evaluatori și experți corespunzători domeniului solicitat. În cazul în care RENAR nu dispune de evaluatori/ experți etc. pentru domeniul respectiv, se solicită acordul OEC pentru a se recurge la evaluatori din străinătate. În cazul unui refuz din partea OEC, solicitarea pentru acreditare nu va fi acceptată.
- capabilitatea efectuării evaluării inițiale în timp util (procesul de acreditare durează de regulă maxim 1 an).

În cazul în care este necesară subcontractarea evaluării, OEC este informat și aceasta se desfășoară în condițiile politicii P-10.

Această etapă se poate finaliza cu una din următoarele decizii:

- a) **acceptarea** solicitării - în această situație RENAR informează OEC privind acceptarea solicitării, **Evaluatorul Șef și Responsabilul de dosar numiți** pentru dosarul în cauză.
OEC are posibilitatea de a obiecta la numirea Evaluatorul Șef conform politicii P-22.
- b) **neacceptarea** solicitării - în această situație RENAR informează OEC privind motivele care au condus la neacceptarea solicitării.

5.3.4 Contractare

Contractul de acreditare este un contract cadru care conține prevederi aplicabile tuturor organismelor de evaluare a conformității care solicită acreditarea.

| | | |
|--|------------------------------|-------------------------------------|
| RENAR – Asociația de Acreditare din România Organismul Național de Acreditare | REGULAMENT PENTRU ACREDITARE | Cod: RE-01 Ediția din 22.02.2019 |
| | | Pagina 13/27 |

RENAR are obligația de a trata în mod imparțial toate organismele de evaluare a conformității și de aceea **prevederile contractului de acreditare sunt aceleași pentru toate tipurile de OEC.**

Contractul de acreditare este disponibil pe site-ul RENAR www.renar.ro. Contractul de acreditare se încheie ulterior acceptării solicitării pentru acreditare și poate fi prelungit în condițiile legii. **Orice altă solicitare a OEC (de exemplu: solicitarea de domenii de competență noi în raport cu solicitarea de acreditare depusă la acreditarea inițială; solicitarea extinderii domeniului de acreditare; solicitarea ca urmare a modificării datelor de identificare a persoanei juridice care solicită acreditarea etc), ulterioară datei încheierii contractului de acreditare, va face obiectul unui act adițional la contractul de acreditare în vigoare. În acest sens se parcurg etapele precizate la pct. 5.3.1 ... 5.3.3.**

Contractul de acreditare, editat în 2 exemplare, este transmis OEC pentru a fi semnat de reprezentantul legal al organizației. OEC returnează ambele exemplare la RENAR, în vederea semnării, un exemplar fiind apoi returnat OEC.

Contractul de acreditare intră în vigoare la data înregistrării acestuia la RENAR, după ce a fost semnat de ambele părți. Procesul poate demara de la data semnării contractului sau de la o dată comunicată OEC prin adresă.

5.3.5 Vizita preliminară

După încheierea contractului, se poate decide, cu acordul OEC, efectuarea unei vizite preliminare. Scopul acesteia poate fi:

- obținerea unor informații suplimentare ale sistemului de management (structură, personal);
- modul în care sunt ținute sub control activitățile OEC, incluzând locațiile multiple, locațiile în afara țării, activitățile subcontractate etc;
- obținerea unor informații suplimentare pentru dezvoltarea planului de evaluare și stabilirea amplorii evaluării;
- definitivarea domeniului de acreditare ce va fi evaluat;
- prestabilirea competenței necesare în echipa de evaluare;
- adecvarea locației în care se desfășoară activitatea OEC.

Vizita preliminară se poate efectua o singură dată pentru un OEC.

Vizita preliminară se finalizează cu un „Raport de evaluare vizită preliminară”, care conține eventualele deficiențe constatate. Termenul de eliminare a deficiențelor nu poate depăși șase luni. OEC transmite o singură dată dovezile pentru rezolvarea deficiențelor constatate.

Dacă OEC estimează că perioada de timp necesară pentru rezolvarea deficiențelor depășește 6 luni, procesul de acreditare nu mai poate fi finalizat în maxim 1 an de la data încheierii contractului sau demarării procesului de acreditare (perioada de maxim 1 an nu include vizita preliminară). În această situație procesul de acreditare încetează, contractul este reziliat automat iar OEC este informat. Pentru reluarea procesului, OEC trebuie să depună o altă solicitare și să achite din nou tariful de inițiere și înregistrare.

5.3.6 Numirea echipei de evaluare

Comunicarea echipei se realizează înaintea efectuării **analizei documentelor și înregistrărilor** solicitându-se acordul prealabil al OEC.

OEC are posibilitatea de a recuza un membru sau mai mulți membri ai echipei de evaluare conform Politicii P-22.

Echipa de evaluare poate include observatori, monitori, personal evaluator în formare, evaluatori EA, cu informarea prealabilă a OEC.

În **domeniul reglementat**, echipa de evaluare poate să includă reprezentanți ai Autorităților competente, în calitate de observatori.

| | | |
|--|------------------------------|-------------------------------------|
| RENAR – Asociația de Acreditare din România Organismul Național de Acreditare | REGULAMENT PENTRU ACREDITARE | Cod: RE-01 Ediția din 22.02.2019 |
| | | Pagina 14/27 |

În cazul în care intervin modificări ale componenței echipei de evaluare acestea sunt comunicate OEC, solicitându-se acordul prealabil al OEC.

5.3.7 Analiza documentelor și înregistrărilor

Scopul acestei etape este de a evalua conformitatea sistemului documentat al OEC cu cerințele relevante de acreditare prin analizarea documentelor și înregistrărilor relevante depuse de acesta. În această etapă, echipa de evaluare poate solicita în completare alte documente sau înregistrări, dacă va considera necesar.

După ce OEC achită tariful pentru analiza documentației, pe baza facturii emise de către RENAR, echipa de evaluare efectuează analiza documentelor. **Dacă OEC nu achită tariful, procesul de acreditare nu poate continua.**

La analiza documentelor echipa de evaluare poate constata conformitatea documentației, neconformități sau oportunități de îmbunătățire.

- a) Dacă sunt constatate neconformități sau oportunități de îmbunătățire, acestea sunt transmise OEC.

În vederea rezolvării neconformităților constatate la analiza documentelor și înregistrărilor, RENAR acceptă ca OEC să transmită documentele revizuite, în termenul prevăzut la punctul 4.2.1 din P-16.

Procesul continuă numai dacă au fost rezolvate toate neconformitățile identificate la analiza documentelor și înregistrărilor. OEC poate transmite documentele revizuite de maxim 2 ori.

RENAR poate decide, pe baza neconformităților identificate, ca procesul de acreditare să nu mai continue. În această situație procesul de acreditare încetează, contractul de acreditare este reziliat iar OEC este informat. Pentru reluarea procesului, OEC trebuie să depună o altă solicitare pentru acreditare și să achite din nou tariful de inițiere și înregistrare.

- b) În cazul în care documentele și înregistrările evaluate demonstrează conformitatea cu cerințele de acreditare pentru domeniul solicitat, se trece la etapa următoare, respectiv evaluarea la fața locului (evaluarea la sediu și evaluarea prin asistare).

5.3.8 Pregătirea evaluării la fața locului

După ce OEC achită tariful pentru evaluarea la fața locului, pe baza facturii emise de către RENAR, echipa de evaluare întocmește planul de evaluare. **Dacă OEC nu achită tariful, procesul de acreditare nu poate continua.**

Planul de evaluare se întocmește pe baza constatărilor rezultate în urma analizei documentelor și a înregistrărilor, pe baza eșantionării conform documentelor RENAR aplicabile. Acesta este transmis OEC.

Planul de evaluare este suficient de flexibil pentru a permite modificări ale activităților de evaluare planificate.

Numărul de zile de evaluare la sediu depinde de mărimea și complexitatea domeniului de acreditare.

În cazul unui OEC cu un sistem de management integrat se întocmește un singur plan de evaluare care include toate schemele de certificare, cuprinse sub același standard de acreditare SR EN ISO/CEI 17021-1.

Planul de evaluare trebuie să fie acceptat de OEC cu cel puțin 10 zile lucrătoare înainte de **ziua stabilită pentru începerea evaluării** la sediu.

| | | |
|--|------------------------------|-------------------------------------|
| RENAR – Asociația de Acreditare din România Organismul Național de Acreditare | REGULAMENT PENTRU ACREDITARE | Cod: RE-01 Ediția din 22.02.2019 |
| | | Pagina 15/27 |

Prin acceptarea planului, OEC se obligă să asigure toate condițiile pentru desfășurarea evaluării conform planului de evaluare (ex: funcționarea echipamentelor unde este cazul, disponibilitatea documentelor și înregistrărilor, disponibilitatea personalului). OEC va asigura personalului RENAR dacă este aplicabil, instruire privind protecția muncii, echipament adecvat. De asemenea, dacă este aplicabil, OEC pune la dispoziția echipei de evaluare RENAR documentele necesare pentru a fi semnate privind păstrarea confidențialității.

În cazul în care se modifică datele evaluării, planul de evaluare se actualizează și se transmite OEC parcurgându-se etapele anterior menționate.

5.3.9 Evaluarea la sediu

5.3.9.1 Ședința de deschidere

Evaluarea la fața locului începe cu o ședință de deschidere în care sunt definite scopul evaluării, criteriile de acreditare și sunt confirmate planul de evaluare și domeniul pentru evaluare.

La această ședință participă reprezentanți ai organizației/OEC inclusiv managementul de la cel mai înalt nivel al OEC sau reprezentantul desemnat de către managementul de la cel mai înalt nivel al OEC.

Nu se acceptă ca în timpul evaluării să participe consultanți ai OEC.

În cadrul acestei ședințe OEC este informat despre situațiile în care evaluarea poate fi întreruptă de Evaluatorul Șef, ca de exemplu:

- a) atunci când personalul organizației/OEC exercită presiuni/ amenințări de orice natură asupra membrilor echipei de evaluare;
- b) atunci când nu sunt asigurate condiții propice de desfășurare a evaluării (logistică);
- c) atunci când reprezentanții OEC nu cooperează cu echipa de evaluare;
- d) atunci când reprezentanții OEC nu pun la dispoziția echipei de evaluare înregistrările solicitate;
- e) orice alte situații care împiedică desfășurarea evaluării.

Evaluatorul Șef informează OEC în ședința de deschidere că în cazul în care evaluarea este întreruptă, acest lucru se consemnează în procesul verbal al ședinței de închidere pe care îl semnează echipa de evaluare și reprezentanții OEC. OEC este informat privind propunerea echipei referitoare la modul în care procesul poate continua, acest lucru consemnându-se în procesul verbal al ședinței de închidere.

Propunerea echipei este analizată ulterior în cadrul RENAR, iar OEC este informat în scris privind decizia finală.

Eventuale modificări de ultim moment ale planului de evaluare se clarifică în ședința de deschidere.

5.3.9.2 Evaluarea propriu-zisă

Echipa de evaluare RENAR evaluează competența OEC conform planului de evaluare.

OEC trebuie să demonstreze că este competent și se conformează cerințelor de acreditare pentru domeniul solicitat.

În cazul organizațiilor cu mai multe locații și/sau care furnizează certificare în alte țări decât cea în care este localizat sediul principal, inclusiv de către personal care desfășoară activități la distanță, evaluarea se efectuează luând în considerare prevederile din Anexele 1-RE-01, respectiv Anexa 2-RE-01.

| | | |
|--|------------------------------|-------------------------------------|
| RENAR – Asociația de Acreditare din România Organismul Național de Acreditare | REGULAMENT PENTRU ACREDITARE | Cod: RE-01 Ediția din 22.02.2019 |
| | | Pagina 16/27 |

5.3.9.3 Ședința de analiză a constatărilor

Înainte de efectuarea ședinței de închidere are loc ședința echipei de evaluare pentru analiza constatărilor.

Pentru desfășurarea acesteia, OEC trebuie să asigure echipei de evaluare RENAR un spațiu de lucru adecvat. După această ședință echipa de evaluare efectuează ședința de închidere în cadrul căreia prezintă constatările evaluării.

5.3.9.4 Ședința de închidere

La această ședință participă reprezentanții ai organizației/OEC inclusiv managementul de la cel mai înalt nivel al OEC sau reprezentantul desemnat.

În ședința de închidere Evaluatorul Șef raportează OEC constatările rezultate în urma evaluării, inclusiv comentarii privind competența și conformitatea, precum și oportunități de îmbunătățire.

În eventualitatea în care sunt constatate neconformități, acestea sunt încadrate de echipa de evaluare conform Politicii P-16 și sunt prezentate de Evaluatorul Șef reprezentantului legal al OEC. EȘ invită OEC să adreseze întrebări referitoare la constatări, inclusiv neconformități. Reprezentantul legal al OEC prezintă reacția oficială a organismului față de neconformitățile constatate și semnează fiecare raport de neconformitate consemnând eventualele comentarii.

OEC trebuie să transmită la RENAR planul de acțiuni (F32-PR-14), conform Politicii P-16.

Orice opinii divergente referitoare la constatările și/sau concluziile evaluării, între echipa de evaluare și evaluat, trebuie discutate și, dacă este posibil, rezolvate în ședința de închidere. Dacă reprezentanții managementului OEC nu sunt de acord cu neconformitățile comunicate de echipa de evaluare RENAR, pot face apel conform procedurii RENAR, cod PR-09.

OEC trebuie să facă cunoscut echipei de evaluare, până la finalizarea evaluării la sediu, clienții propuși pentru evaluările prin asistare (de ex. pentru organisme de certificare, inspecție etc.), dacă regulamentul specific de acreditare nu prevede altfel.

În cazul organismelor de verificare, operatorii la care se vor efectua evaluările prin asistare sunt selectați din programul de lucru transmis de organismul de verificare în fiecare an până la data de 15 noiembrie.

5.3.10 Evaluarea prin asistare

RENAR evaluează prin asistare pentru a aduna dovezi obiective că pentru domeniul pentru care a solicitat acreditarea/ a fost acreditat, OEC este competent și se conformează cu standardul relevant și alte cerințe pentru acreditare.

RENAR trebuie să evalueze prin asistare, într-un ciclu de acreditare, toate domeniile pentru care OEC este acreditat, conform documentelor RENAR aplicabile fiecărui domeniu (regulamente specifice, instrucțiuni etc.).

În cadrul evaluării prin asistare, echipa de evaluare RENAR observă modul de desfășurare al activităților specifice de evaluare a conformității în cadrul domeniului solicitat de OEC pentru acreditare.

OEC are obligația de a organiza asistarea activităților sale de către RENAR.

În domeniul reglementat, la evaluarea prin asistare poate participa reprezentantul desemnat al autorității competente, în calitate de observator.

Domeniile eșantionate pentru a fi evaluate prin asistare sunt stabilite în conformitate cu documentele RENAR.

| | | |
|--|------------------------------|-------------------------------------|
| RENAR – Asociația de Acreditare din România Organismul Național de Acreditare | REGULAMENT PENTRU ACREDITARE | Cod: RE-01 Ediția din 22.02.2019 |
| | | Pagina 17/27 |

Eșantionul domeniilor și funcțiilor selectate pentru a fi evaluate prin asistare, este prevăzut în Planul de evaluare, în cazul laboratoarelor.

În cazul organismelor de inspecție, certificare, verificare:

- dacă evaluările prin asistare nu se desfășoară odată cu evaluarea la sediu, acestea se stabilesc de comun acord între Evaluatorul Șef și OEC, desfășurându-se în termen de maxim 4 luni de la data transmiterii planului de evaluare sau așa cum este prevăzut în regulamentele specifice de acreditare și numai după primirea acceptului clientului OEC referitor la participarea RENAR. OEC trebuie să motiveze cazurile în care clientul refuză să accepte evaluarea prin asistare.
- componența echipei desemnată pentru realizarea evaluării prin asistare se stabilește înaintea fiecărei evaluări prin asistare, în funcție de domeniul în care se va desfășura aceasta.
- constatările din timpul evaluărilor prin asistare se prezintă persoanei/ persoanelor asistate la sfârșitul evaluării sau în cel mai scurt timp posibil atunci când condițiile nu permit o reacție la sfârșitul evaluării.
- neconformitățile constatate și încadrate de echipa de evaluare se aduc la cunoștința OEC în scris, în cel mai scurt timp posibil. Reprezentantul legal al OEC semnează formularele și prezintă reacția oficială față de neconformitățile constatate prin formele de corespondență convenite (fax, e-mail, curier etc.).
- efectuarea evaluărilor prin asistare este condiționată de plata tarifelor aferente pe baza facturii emise de către RENAR.

Tratarea neconformităților se realizează în termenele prevăzute în Politica P-16.

În **domeniul reglementat** se aplică prevederile specifice din regulamente/ directive/ acte normative, precum și cele din regulamentele specifice de acreditare.

În **domeniul reglementat**, când legea impune efectuarea de către OEC a unor sarcini de evaluare a conformității numai după obținerea acreditării și ulterior a abilitării, evaluarea prin asistare la clientul OEC nu poate avea loc înainte de obținerea abilitării din partea autorității competente.

RENAR efectuează evaluări prin asistare pentru produse/ servicii/ procese/ activități/ personal din categoriile definite în regulamentul/ directiva/ actul normativ respectiv.

Notă: În contextul acestui document prin categorie de produse se înțelege, după caz: categoria/ clasa/ familia/ grupa de produse/ servicii/ procese/ personal/ grupă de activitate.

RENAR poate stabili de comun acord cu autoritatea competentă în regulamentele specifice de acreditare (RS-yy), domenii pentru evaluarea prin asistare, care conțin grupe de categorii de produse, în funcție de aspecte tehnice specifice.

Pe perioada unui ciclu de acreditare, RENAR efectuează cel puțin o evaluare prin asistare pentru fiecare categorie de produse/ domeniu, dacă nu se specifică altfel în regulamentele specifice.

În funcție de cerințele actului normativ (de exemplu, dacă modulele/ procedurile/ sistemele de evaluare a conformității aplicabile nu prevăd activități desfășurate la clientul OEC, cum ar fi audituri, inspecții, în caz de divergență sau similare) evaluările prin asistare sunt înlocuite cu cel puțin o evaluare prin înregistrări (de exemplu, din dosare).

În cazul în care evaluarea prin asistare nu se poate desfășura, RENAR poate evalua competența OEC prin tehnici de evaluare, cum ar fi:

- interviu cu personalul OEC, implicat în analiza cererii/ comenzii, efectuarea sarcinilor de evaluare a conformității, analiza documentelor de raportare, luarea deciziei etc.;
- evaluare prin înregistrări/ indirectă (de ex. dosare de personal), iar în cazul evaluării de supraveghere se evaluează menținerea și actualizarea competenței personalului;
- verificarea unor studii de caz elaborate de OEC;

| | | |
|--|------------------------------|-------------------------------------|
| RENAR – Asociația de Acreditare din România Organismul Național de Acreditare | REGULAMENT PENTRU ACREDITARE | Cod: RE-01 Ediția din 22.02.2019 |
| | | Pagina 18/27 |

- evaluarea unor simulări efectuate de OEC;
- evaluarea verificării unor calcule, proiecte ș.a.

5.3.11 Evaluarea de urmărire

OEC transmite la RENAR planul de acțiuni (F32-PR-14 - a se vedea punctul 5.3.9.4), în conformitate cu prevederile și termenele din P-16. În cazul în care sunt constatate neconformități critice, planul de acțiuni trebuie să includă și tratarea acestora (a se vedea pct. 4.4.1 din P-16).

Evaluatorul Șef analizează planul de acțiuni pentru a stabili dacă este adecvat. Astfel dacă:

- a) Planul de acțiuni este adecvat:

În cazul în care Evaluatorul Șef constată că planul de acțiuni (F32-PR-14) transmis de OEC este adecvat, informează OEC despre aceasta, iar procesul continuă cu evaluarea de urmărire.

- b) Planul de acțiuni **nu** este adecvat:

În cazul în care Evaluatorul Șef constată că planul de acțiuni (F32-PR-14) transmis de OEC **nu** este adecvat, transmite o adresă prin care solicită OEC să refacă planul respectiv în termenul stabilit în politica P-16. Dacă Evaluatorul Șef consideră că planul refăcut nu este [adecvat trece la etapa precizată la 5.3.12 \(precizând în documentele de raportare acest aspect - în cazul acreditării inițiale\)](#) sau propune suspendarea acreditării (în cazul evaluării de supraveghere, reevaluării – a se vedea P-21).

Evaluarea de urmărire are ca scop verificarea eficacității implementării acțiunilor corective.

După acceptarea planului de acțiuni, OEC transmite dovezile de închidere a neconformităților constatate cu o adresă de înaintare, însoțită de un opis al documentelor și înregistrărilor atașate, în termenul stabilit în P-16. Adresa este înregistrată la secretariatul RENAR.

În cazul în care echipa de evaluare consideră că dovezile nu sunt adecvate, OEC poate transmite noi dovezi pentru închiderea neconformităților respective, cel mult încă o dată.

În funcție de numărul și de gravitatea neconformităților constatate, Evaluatorul Șef decide conform P-16 locul desfășurării evaluării de urmărire:

- la sediul RENAR;
- la sediul OEC;
- la sediul clientului OEC.

[OEC trebuie să achite tariful pentru evaluarea de urmărire cu cel puțin 3 zile înainte de data evaluării de urmărire, pe baza facturii emise de către RENAR. Dacă OEC nu achită tariful, procesul de acreditare nu poate continua.](#)

5.3.12 Raportarea evaluării

Documentele de raportare sunt înregistrări care se adresează doar organismului de acreditare și OEC.

RENAR întocmește și difuzează documentele de raportare respectând documentele proprii privind confidențialitatea, OEC fiind răspunzător de utilizarea ulterioară a acestora.

5.3.13 Luarea deciziei

După ce OEC achită tariful pentru analiză și decizie, pe baza facturii emise de către RENAR, inclusiv a oricărui debit datorat RENAR de către organizația din care face parte OEC, dosarul de acreditare este înaintat pentru luarea deciziei.

Decizia de acreditare este luată de către Consiliul de Acreditare pe baza documentelor de raportare și a altor informații pentru a dovedi îndeplinirea cerințelor de acreditare.

| | | |
|--|------------------------------|-------------------------------------|
| RENAR – Asociația de Acreditare din România Organismul Național de Acreditare | REGULAMENT PENTRU ACREDITARE | Cod: RE-01 Ediția din 22.02.2019 |
| | | Pagina 19/27 |

În funcție de etapa procesului de acreditare, se pot lua deciziile specificate la punctul 2.1 (Terminologie privind etapele procesului de acreditare).

În cazul în care, în procesul de acreditare inițială, decizia este de neacordare a acreditării, contractul de acreditare se reziliază, iar procesul de acreditare poate fi reluat numai prin depunerea de către OEC a unei noi solicitări pentru acreditare.

În cazul în care decizia este neacordarea, retragerea, suspendarea sau restrângerea acreditării, comunicarea către solicitant/ acreditat cuprinde motivele care au condus la decizia respectivă.

În cazul în care echipa de evaluare RENAR a consemnat o neconformitate critică, RENAR poate decide într-un termen rezonabil conform pct. 4.4.1 din P-16 sancțiunea aplicată OEC. Tratarea acestei neconformități se efectuează conform celor specificate la pct. 5.3.11 din prezentul regulament.

RENAR comunică OEC decizia Consiliului de Acreditare. Ulterior acestei comunicări OEC primește certificatul de acreditare fie la sediul RENAR fie prin curier, dacă solicită acest lucru.

După luarea deciziei privind acreditarea, OEC primește certificatul de acreditare, împreună cu:

- simbolul acreditării (care conține marca națională de acreditare),
- programul supravegheților,
- chestionarul pentru evaluarea serviciilor RENAR,
- [raportul-sinteza evaluării și rapoartele de evaluare aferente.](#)

Certificatul de acreditare identifică domeniul pentru care a fost acordată acreditarea, pentru fiecare locație, conform cerințelor de acreditare. Certificatul de acreditare este valabil patru ani de la data luării deciziei de acreditare inițială sau reînnoire a acreditării și este publicat pe site-ul RENAR. Excepție de la această regulă este domeniul emisiilor de gaze cu efect de seră generate de transportul maritim, pentru care certificatul de acreditare este valabil 5 ani de la data luării deciziei de acreditare inițială sau reînnoire a acreditării.

RENAR poate elibera certificatul de acreditare și anexa acestuia în limba engleză, la cerere, contra cost.

În cazul în care este prevăzut în acte normative, documentele de raportare sunt transmise autorității competente în vederea abilitării.

În **domeniul reglementat**, pentru OEC care nu a fost abilitat conform actului normativ aplicabil, aflat în proces de acreditare inițială în care toate etapele au fost finalizate și evaluate pozitiv și toate eventualele neconformități semnalate de RENAR au fost închise acreditarea se acordă cu condiția ca RENAR să fie informat în scris referitor la activitățile pe care OEC le va desfășura la primul client din fiecare categorie de produse/ domeniu (a se vedea Nota de la pct. 5.3.10) în vederea efectuării evaluării prin asistare. În acest caz, OEC trebuie să informeze în scris RENAR privind:

- datele relevante despre client;
- date relevante despre produs/ serviciu/ proces/ activitate/ personal și categoria de produs (a se vedea Nota de la pct. 5.3.10);
- procedura/ modulul/ sistemul de evaluare utilizat de OEC;
- standardele europene, reglementări tehnice aferente ș.a;
- data propusă pentru efectuarea activităților la clientul OEC.

Data desfășurării evaluării prin asistare se stabilește de comun acord cu RENAR, după obținerea acordului clientului.

Aceste condiții nu se aplică în cazul OEC care a fost abilitat anterior, fără a fi acreditat, și care a avut posibilitatea să presteze serviciile de evaluare a conformității în respectivele domenii reglementate.

| | | |
|--|------------------------------|-------------------------------------|
| RENAR – Asociația de Acreditare din România Organismul Național de Acreditare | REGULAMENT PENTRU ACREDITARE | Cod: RE-01 Ediția din 22.02.2019 |
| | | Pagina 20/27 |

RENAR efectuează o evaluare prin asistare pentru produsul/ serviciul/ procesul/ activitatea/ personalul respectiv și anunță autoritatea de abilitare în vederea analizării oportunității de participare a unui reprezentant ca observator la această evaluare.

În cazul în care RENAR a acordat acreditarea OEC înainte de obținerea abilitării, comunică OEC decizia luată în cazul acordării acreditării cu condiții și specifică limitele în care este acordată aceasta:

- OEC nu trebuie să emită niciun certificat sub acreditare pentru un produs/ serviciu/ proces/ activitate/ personal dintr-o categorie de produse (a se vedea Nota de la pct. 5.3.9), până când RENAR nu efectuează o evaluare prin asistare la primul client al OEC pentru categoria de produse/ domeniul pentru evaluare prin asistare în care această categorie este inclusă;
- OEC are întreaga răspundere pentru asigurarea unei evaluări competente a cererii/solicitării clientului.
- În cazul în care se dovedește că OEC a emis un certificat fără ca RENAR să fi efectuat o evaluare prin asistare, așa cum se menționează mai sus, RENAR retrage acreditarea conform prevederilor contractului de acreditare.

În cazul acordării acreditării cu condiții, pentru fiecare evaluare prin asistare efectuată pentru o categorie de produse/ domeniu (a se vedea Nota de la pct. 5.3.10):

- dacă în cadrul evaluării prin asistare **nu au fost constatate neconformități sau acestea au fost rezolvate de OEC în termenul stabilit**, condiția pentru categoria de produse/ domeniul evaluat se consideră îndeplinită, întrucât OEC a dovedit competență pentru categoria de produse/ domeniul în cauză. OEC trebuie informat de către RENAR referitor la continuarea valabilității acreditării, după următoarea evaluare de supraveghere.
- în cazul în care neconformitățile constatate nu au fost rezolvate în termenul stabilit, RENAR suspendă acreditarea pentru categoria de produse/ domeniul evaluat din Anexa la Certificatul de Acreditare, în urma deciziei luate de Consiliul de Acreditare. OEC trebuie informat de către RENAR referitor la suspendare. În acest caz, OEC achită tariful pentru analiză și decizie conform Regulilor pentru aplicarea tarifelor, cod RE-03.

CAPITOLUL 6 – SIMBOLUL ACREDITĂRII

Simbolul acreditării conține Marca națională de acreditare și atestă că un organism de evaluare a conformității este competent să efectueze sarcini specifice din domeniul pentru care este acreditat. Utilizarea simbolului acreditării de către OEC se efectuează în conformitate cu RE-02.

OEC acreditat trebuie să plătească **redevențe** în conformitate cu tarifele RENAR – disponibile pe site-ul RENAR www.renar.ro și contractul de acreditare.

În cazul organismelor de certificare, verificare sau inspecție acestea transmit la RENAR în conformitate cu contractul de acreditare, în atenția Direcției Economice, o declarație pe propria răspundere, în care trebuie să menționeze câte documente (certIFICATE, rapoarte etc.) au fost emise sub acreditare, împreună cu elementele de identificare ale acestora (serii, numere, coduri, organizațiile către care au fost emise etc).

Aceste informații sunt verificate de Evaluatorul Șef cu ocazia următoarei supravegheri.

CAPITOLUL 7 - APELURI

OEC poate face apel la orice decizie nefavorabilă în conformitate cu procedura PR-09 disponibilă pe site-ul RENAR- www.renar.ro.

Pe perioada apelului statutul acreditării OEC este în conformitate cu decizia luată (acreditare suspendată/ retrasă).

| | | |
|--|------------------------------|-------------------------------------|
| RENAR – Asociația de Acreditare din România Organismul Național de Acreditare | REGULAMENT PENTRU ACREDITARE | Cod: RE-01 Ediția din 22.02.2019 |
| | | Pagina 21/27 |

În cazul în care OEC apelează o decizie a RENAR, depunerea apelului nu implică neaplicarea deciziei pe perioada de tratare a apelului.

CAPITOLUL 8 - RECLAMAȚII

Reclamațiile se tratează conform procedurii PR-08.

CAPITOLUL 9 – MANAGEMENTUL SCHIMBĂRILOR PRODUSE LA NIVELUL OEC ACREDITATE

9.1 Schimbări la nivelul OEC conform politicii P-24

9.1.1 În cazul apariției unor schimbări semnificative relevante pentru acreditare, OEC trebuie să procedeze referitor la acestea în conformitate cu politica P-24 (disponibilă pe site-ul RENAR). OEC trebuie să depună / transmită la RENAR formularele disponibile pe site-ul RENAR la secțiunea Procesul de acreditare/ Documente pentru acreditare/ Mape documente informative/ Solicitări modificare certificat acreditare și documentele solicitate pentru respectiva schimbare și să achite tarifele aferente.

9.1.2 Atunci când intervin modificări la nivelul personalului cheie, OEC trebuie să transmită documentele referitoare la personal în copie, semnate și stampilate de reprezentantul legal conform cu originalul.

9.2 Schimbări de natură tehnică la nivelul OEC

9.2.1 În cazul unor schimbări de natură tehnică (de ex. modificarea unui standard de metodă, document de referință pentru activitatea OEC) OEC transmite RENAR o cerere netipizată, care conține cel puțin entitatea legală, denumirea OEC, locația/locațiile unde se aplică, semnătura reprezentantului legal pentru modificarea anexei certificatului de acreditare împreună cu:

- Lista domeniilor actualizată (cu precizarea punctelor din anexa certificatului de acreditare care necesită actualizarea documentelor de referință);
- Analiza comparativă între documentele de referință actualizate și cele menționate în anexa la certificatul de acreditare;
- Analiza modificărilor necesare în documentele OEC în urma modificărilor survenite în documentele de referință;
- Documentele prin care OEC face dovada îndeplinirii noilor condiții privind acreditarea pe baza unui opis (după caz: procedurile specifice actualizate, matricea competenței personalului actualizată, lista subcontractanților OEC actualizată, lista echipamentelelor proprii necesare îndeplinirii noilor condiții tehnice, lista cu rezultatele la PT/ ILC etc.);
- Opisul documentelor depuse.

9.2.2 Solicitarea OEC este înregistrată la RENAR. În cazul organismelor abilitate, *RENAR informează, autoritatea de abilitare.*

9.2.3 RENAR efectuează analiza documentelor și înregistrărilor transmise de OEC și poate propune efectuarea unei evaluări extraordinare.
OEC este informat privind decizia luată.

9.2.4 OEC trebuie să achite tarifele aferente activităților desfășurate de RENAR.

| | | |
|--|------------------------------|-------------------------------------|
| RENAR – Asociația de Acreditare din România Organismul Național de Acreditare | REGULAMENT PENTRU ACREDITARE | Cod: RE-01 Ediția din 22.02.2019 |
| | | Pagina 22/27 |

CAPITOLUL 10 - EVALUĂRI EXTRAORDINARE

Se pot efectua evaluări extraordinare în următoarele cazuri:

- a) reclamații la adresa OEC
În acest caz se aplică procedura Tratarea reclamațiilor PR 08.
- b) informații primite de RENAR privind încălcarea cerințelor de acreditare de către OEC sau alte aspecte care pot afecta capacitatea OEC de a îndeplini cerințele de acreditare (comunicări ale autorităților, informații de pe piață etc.)
În acest caz este numită o echipă de evaluare, se întocmește și se comunică OEC planul de evaluare focalizat pe problema respectivă și se efectuează evaluarea respectivă în cel mai scurt timp posibil.
- c) schimbări - conform capitolului 9 de mai sus;
- d) atunci când este afectată capacitatea OEC de a îndeplini cerințele de acreditare.

OEC achită tariful aferent evaluării, pe baza facturii emise de RENAR, cu excepția punctului a), când tariful se achită numai în cazul în care se dovedește că reclamația a fost întemeiată.

În cazul în care în timpul evaluării extraordinare sunt identificate și alte încălcări ale cerințelor de acreditare decât cele din planul evaluării extraordinare, echipa de evaluare poate extinde domeniul și durata evaluării.

În cazul în care sunt constatate neconformități în timpul evaluării extraordinare, fie la sediu fie prin asistare, acestea sunt consemnate în rapoarte de neconformitate, la momentul constatării lor și încadrate de echipa de evaluare la sfârșitul evaluării. În funcție de tipul evaluării: la sediu sau prin asistare, se respectă punctele 4.2.2, respectiv 4.2.3 din politica P-16.

În **domeniul reglementat** în situații de existență a unei suspiciuni privind nerespectarea criteriilor de acreditare de către un OEC, la solicitarea Autorității competente, RENAR trebuie să efectueze în cel mai scurt timp posibil o evaluare extraordinară (neplanificată) a organismului respectiv. Reprezentantul desemnat al Autorității competente poate participa la această evaluare extraordinară în calitate de observator.

În cazul în care RENAR are informații de la autoritatea competentă privind neconformități identificate la un document de certificare/ evaluare emis în regim acreditat/abilitat, efectuează o evaluare extraordinară în care evaluează toate documentele de certificare/ evaluare emise în domeniul respectiv.

CAPITOLUL 11 - SUPRAVEGHERE

RENAR utilizează supravegherea pentru a verifica îndeplinirea în mod continuu de către OEC a criteriilor de acreditare, în conformitate cu politica P-17. Într-un ciclu de acreditare, evaluările de supraveghere se desfășoară conform politicii P-17 și programului de supraveghere, urmând etapele menționate la capitolul 5 din prezentul document.

În etapa de pregătire a evaluării de supraveghere, Evaluatorul Șef stabilește de comun acord cu OEC data desfășurării acesteia.

OEC trebuie să achite tariful pentru evaluarea de supraveghere cu cel puțin 3 zile înainte de data evaluării la fața locului, pe baza facturii emise de către RENAR. Dacă OEC nu achită tariful, procesul de acreditare nu poate continua.

În această etapă RENAR solicită documentele și înregistrările pe care le consideră relevante. OEC transmite, la solicitarea RENAR, cel puțin următoarele:

| | | |
|--|------------------------------|-------------------------------------|
| RENAR – Asociația de Acreditare din România Organismul Național de Acreditare | REGULAMENT PENTRU ACREDITARE | Cod: RE-01 Ediția din 22.02.2019 |
| | | Pagina 23/27 |

- a)** Pentru schemele LI, LE, LM, LR, IC (codificate astfel în RE 03), dacă este cazul:
- Ultimele documente financiare întocmite de OEC;
 - Documentele sistemului de management care au fost modificate de la evaluarea anterioară;
 - Formular RENAR actualizat *Lista domeniilor pentru care se solicită acreditarea*;
 - Formular RENAR actualizat *Matricea de corespondență a competenței personalului*;
 - Formular RENAR actualizat *Lista centralizatoare a tuturor documentelor sistemului de management în vigoare*;
 - Ultimul raport de audit intern și analiza de management efectuate de OEC;
 - Formular RENAR actualizat *Lista participărilor și rezultatele obținute la PT/ILC*, (în cazul laboratoarelor).
- b)** Pentru schemele OI, SM, PR, PS, OV, OR, ON (codificate astfel în RE 03), acolo unde este aplicabil:
- Lista clienților/ produselor la care procesul de certificare a fost finalizat sau în curs de finalizare,
 - Ultimele documente financiare întocmite de OEC;
 - Documentele sistemului de management care au fost modificate de la evaluarea anterioară;
 - Formular RENAR actualizat *Lista domeniilor pentru care se solicită acreditarea* - pentru sisteme de management; - dacă este cazul
 - Formular RENAR actualizat *Matricea de corespondență a competenței personalului*;
 - Formular RENAR actualizat *Lista centralizatoare a tuturor documentelor sistemului de management în vigoare*;
 - Ultimul raport de audit intern și analiza de management efectuate de OEC;
 - Formular RENAR actualizat *Lista cu stadiul etalonării echipamentelor utilizate de OI* (în cazul organismelor de inspecție).
 - Formular RENAR actualizat *Lista subcontractanților utilizați de OEC*;
 - Lista activităților de certificare programate a fi desfășurate pe domeniile acreditate pentru o perioadă de 4 luni de la data programată pentru desfășurarea evaluării la sediu;
 - Lista transferurilor acceptate de OEC de la ultima evaluare RENAR, care să cuprindă cel puțin: denumirea clientului, domeniul de activitate aferent transferului, schema de certificare;
 - Lista auditurilor neefectuate de OEC de la ultima evaluare RENAR, care să cuprindă cel puțin: denumirea clientului, domeniul de activitate certificat, schema de certificare, motivul neefectuării auditului;
 - Lista personalului auditor și numărul de zile de audit efectuate de fiecare de la ultima evaluare RENAR.

În cazul în care OEC desfășoară activități de certificare în alte țări decât cea în care este localizat sediul principal, OEC transmite la solicitarea RENAR și următoarele:

- Lista acordurilor OEC pentru gestionarea tuturor activităților efectuate într-o locație fixă din străinătate sau de către personalul care desfășoară activități la distanță;
- Certificate de acreditare emise de OA local pentru OEC, acolo unde este aplicabil;
- Declarație OEC privind:
 - o numărul locațiilor fixe care desfășoară activități de certificare, în fiecare țară;
 - o modul de păstrare a înregistrărilor OEC referitoare la activitățile de certificare și personal;
 - o locațiile fixe care gestionează alte locații fixe sau personal care desfășoară activități la distanță în afara granițelor sale naționale, acolo unde este aplicabil.

RENAR efectuează evaluarea de supraveghere, utilizând informațiile furnizate de OEC și Anexa 1-RE-01, respectiv Anexa 2-RE-01.

RENAR evaluează, la supraveghere, modul în care OEC își menține competența prin tehnici de evaluare, cum ar fi:

- interviu cu personalul OEC implicat în analiza cererii/ comenzii, efectuarea sarcinilor de evaluare a conformității, analiza documentelor de raportare, luarea deciziei etc.;

| | | |
|--|------------------------------|-------------------------------------|
| RENAR – Asociația de Acreditare din România Organismul Național de Acreditare | REGULAMENT PENTRU ACREDITARE | Cod: RE-01 Ediția din 22.02.2019 |
| | | Pagina 24/27 |

- evaluare prin înregistrări/ indirectă (de ex. dosare de personal), iar în cazul evaluării de supraveghere se evaluează menținerea și actualizarea competenței personalului;
- verificarea unor studii de caz elaborate de OEC;
- evaluarea unor simulări efectuate de OEC;
- evaluarea prin asistare a serviciului de evaluare a conformității;
- comparări interlaboratoare sau încercări de competență cu rezultate satisfăcătoare etc.

În cazul în care se constată neconformități în etapele de analiză a documentelor și înregistrărilor, evaluarea la fața locului (sediul și/sau prin asistare) acestea sunt tratate conform politicii P-16.

În cazul în care RENAR constată că planul de acțiuni (F32-PR-14) transmis de OEC **nu** este adecvat nici a doua oară (acolo unde a fost cazul), propune suspendarea OEC, conform P-21.

În cazul evaluărilor de supraveghere, atunci când condițiile în care a fost acordată acreditarea rămân nemodificate, RENAR poate confirma continuarea valabilității acreditării pe baza documentelor de raportare numai după îndeplinirea condițiilor financiare, respectiv achitarea tarifului pentru analiză și decizie, inclusiv a oricărui debit datorat RENAR de către organizația din care face parte OEC.

În urma confirmării continuării valabilității acreditării, certificatul de acreditare al OEC în vigoare la acel moment este menținut pe site-ul RENAR.

CAPITOLUL 12 - EXTINDEREA ACREDITĂRII

Solicitarea de extindere se poate face numai după obținerea acreditării.

Extinderea acreditării se poate solicita atât pentru domeniu, cât și pentru locații.

Extinderea domeniului trebuie să se afle sub incidența aceluiași standard de acreditare față de care a fost acreditat OEC, în cadrul aceleiași scheme de acreditare.

Minim două dintre sistemele de management: MC, MM, OH, SA, SI, EN, MD aferente standardului SR EN ISO/CEI 17021-1 pot forma un sistem integrat. În cazul în care un OEC acreditat pe cel puțin unul dintre sistemele de management menționate, solicită acreditarea pentru un alt sistem sau mai multe (dintre cele menționate), ca parte a sistemului de management integrat al OEC, solicitarea este tratată de către RENAR ca extindere.

La solicitarea unui OEC de extindere a acreditării se depune solicitarea însoțită de acele documente și înregistrări relevante pentru extinderea respectivă.

De regulă, evaluarea pentru extindere se desfășoară odată cu următoarea evaluare de supraveghere programată **în condițiile în care solicitarea OEC, de extindere a domeniului acreditat, a fost depusă cu cel puțin 60 de zile calendaristice înainte de prima zi a lunii de referință în care RENAR a planificat să efectueze evaluarea de supraveghere (conform programului de supraveghere transmis de RENAR).**

În cazul solicitării OEC și în urma analizei solicitării, se poate desfășura și o evaluare extraordinară la o altă dată stabilită de comun acord, în condițiile respectării procedurilor și tarifelor în vigoare la acea dată.

Procesul de extindere a acreditării se desfășoară similar procesului de acreditare inițială, conform prevederilor capitolului 5.

Extinderea acreditării se acordă în același termen de valabilitate cu cel al acreditării curente.

În **domeniul reglementat** se consideră extindere a acreditării, dacă Regulamentul specific de acreditare nu prevede altfel:

- o solicitare pentru un alt sistem/ modul/ procedură de evaluare a conformității pentru același act normativ (regulament, directivă) și același standard de acreditare;
- o solicitare pentru alte categorii/ clase/ familii de produse/ procese/ servicii/ persoane reglementate de același act normativ și același standard de acreditare;

| | | |
|--|------------------------------|-------------------------------------|
| RENAR – Asociația de Acreditare din România Organismul Național de Acreditare | REGULAMENT PENTRU ACREDITARE | Cod: RE-01 Ediția din 22.02.2019 |
| | | Pagina 25/27 |

- o solicitare pentru alte produse/ procese/ servicii/ persoane din cadrul aceleași categorii/ clasă/ familie.

CAPITOLUL 13 - REÎNNOIEREA ACREDITĂRII

Reînnoirea acreditării se solicită cu cel puțin 9 luni înainte expirării acreditării, conform politicii P-17, urmând etapele prezentate în acest document, la capitolul 5.

Dacă acest termen nu este respectat, OEC [este informat că RENAR nu garantează continuitatea acreditării](#).

Reevaluarea este similară evaluării inițiale, ținându-se seama de experiența acumulată în evaluările anterioare.

În cazul în care se constată neconformități în etapele de analiză a documentelor și înregistrărilor, evaluarea la fața locului (sediul și/sau prin asistare) acestea sunt tratate conform politicii P-16.

În cazul în care RENAR constată că planul de acțiuni (F32-PR-14) transmis de OEC **nu** este adecvat nici a doua oară (acolo unde a fost cazul), propune suspendarea OEC, conform P-21.

De regulă, la reevaluare RENAR schimbă echipa de evaluare.

Reevaluarea trebuie să se desfășoare în conformitate cu termenele prevăzute în P-17.

În cazul în care în urma evaluării pentru reînnoirea acreditării sunt constatate neconformități acestea sunt tratate de către OEC conform P-16. Dacă rezolvarea neconformităților necesită un interval de timp ce depășește data expirării certificatului de acreditare în vigoare, la cererea (formular netipizat) argumentată a OEC, RENAR poate prelungi valabilitatea certificatului de acreditare pe o perioadă de maxim 60 de zile calendaristice. OEC trebuie să aibă în vedere faptul că 30 de zile calendaristice din perioada de prelungire sunt necesare RENAR pentru analiza dosarului și luarea deciziei de acreditare.

Dacă certificatul de acreditare a fost prelungit, valabilitatea certificatului de acreditare nou emis ca urmare a reînnoirii acreditării, nu trebuie să depășească 4 ani de la expirarea certificatului anterior (incluzând perioada de prelungire).

Dacă evaluarea pentru reînnoirea acreditării nu se finalizează până cel mai târziu la data expirării certificatului de acreditare, atunci procesul de reînnoirea acreditării încetează, iar contractul de reînnoirea acreditării se reziliază. OEC poate depune o solicitare nouă pentru acreditare inițială. În consecință se aplică tarifele aferente acreditării inițiale, dosarul va primi un număr nou, iar certificatul de acreditare se emite cu număr nou.

În domeniul reglementat, în cazul în care nu au fost efectuate evaluări prin asistare pentru domeniile acreditate, din lipsa clienților sau din alte motive imputabile OEC în ciclul de acreditare anterior, RENAR nu va accepta solicitarea OEC de reînnoire a acreditării pentru respectivele domenii.

CAPITOLUL 14 - SUSPENDARE

Suspendarea acreditării unui OEC se efectuează conform prevederilor politicii P-21.

CAPITOLUL 15 - RESTRÂNGERE

Restrângerea acreditării unui OEC se efectuează conform prevederilor politicii P-21.

| | | |
|--|------------------------------|-------------------------------------|
| RENAR – Asociația de Acreditare din România Organismul Național de Acreditare | REGULAMENT PENTRU ACREDITARE | Cod: RE-01 Ediția din 22.02.2019 |
| | | Pagina 26/27 |

CAPITOLUL 16 - RETRAGERE

Retragerea acreditării unui OEC se efectuează conform prevederilor politicii P-21.

CAPITOLUL 17 - REGULI PRIVIND ACREDITAREA OEC MULTI-SITE

RENAR efectuează acreditarea organizațiilor cu mai multe locații (multi-site) conform Anexei 1-RE-01 (pentru LI, LE, LM, LR, IC, OI) și Anexa 2-RE-01 (pentru SM, PR, PS, ON, OR, OV, OT).

CAPITOLUL 18- ACREDITAREA TRANSFRONTALIERĂ

În cazul în care RENAR primește solicitări din partea unor OEC din Europa sau din afara Europei se aplică prevederile politicii P-15.

Aceste solicitări trebuie transmise la secretariatul RENAR (renar@renar.ro).

CAPITOLUL 19 - MODALITĂȚI DE COMUNICARE ÎNTRE RENAR ȘI OEC

Modalitățile de comunicare între RENAR și OEC sunt, de regulă, următoarele:

- prin intermediul secretariatului RENAR
- prin intermediul Evaluatorului Șef desemnat pentru dosarul de acreditare în cauză

utilizând ca mijloace oficiale de comunicare faxul, e-mail-ul puse la dispoziție pe site-ul RENAR sau curier.

RENAR comunică pe site-ul său www.renar.ro informații necesare pentru procesul de acreditare.

Pe toată perioada de valabilitate a acreditării, OEC are obligația să urmărească site-ul RENAR pentru a se menține informat cu toate documentele aplicabile (ghiduri, regulamente etc.).

CAPITOLUL 20 - COSTURILE ACREDITARII

Costurile acreditării sunt calculate pe baza tarifelor avizate de către Ministrul Economiei Comerțului și Relațiilor cu Mediul de Afaceri, pentru activitățile de acreditare conform listei de tarife în vigoare la data efectuării plății, afișată pe pagina de internet (site-ul) a RENAR (www.renar.ro).

Plata tarifelor se efectuează în conformitate cu condițiile contractului de acreditare.

CAPITOLUL 21 – ANEXE

Anexa 1-RE-01- Evaluarea activităților desfășurate de organismele de certificare cu mai multe locații și/sau care furnizează certificare în alte țări decât cea în care este localizat sediul principal, inclusiv de către personal care desfășoară activități la distanță (pentru LI, LE, LM, LR, IC, OI)

Anexa 2-RE-01 – Evaluarea activităților desfășurate de organismele de certificare cu mai multe locații și/sau care furnizează certificare în alte țări decât cea în care este localizat sediul principal, inclusiv de către personal care desfășoară activități la distanță (pentru SM, PR, PS, ON, OR, OV, OT)

CAPITOLUL 22 – MODIFICĂRI FAȚĂ DE EDIȚIA ANTERIOARĂ

Modificările sunt evidențiate în text prin font de culoare albastră.

| | | |
|--|-------------------------------------|-------------------------------------|
| RENAR – Asociația de Acreditare din România Organismul Național de Acreditare | REGULAMENT PENTRU ACREDITARE | Cod: RE-01 Ediția din 22.02.2019 |
| | | Pagina 27/27 |

CAPITOLUL 23 – ISTORICUL DOCUMENTULUI

| Ediția din data | Elaborat (E) /Modificat (M) de | Verificat de |
|-----------------|---|---|
| 19.03.2018 | (M) Daniela IONESCU, Director DMC Liliana Doina TEODORESCU, Evaluator Șef GHG | Alina Elena TAINĂ, DG SER Ovidiu Cantemir DUMITRU, DGA |
| 22.02.2019 | (M) Aurelia TEODORESCU, Director DALM Andreea HUBCA, Director Adj. DALM Victorița PĂUN, Director DALI Cezar MILITARU, Director DAOCI Niculina ȚURCAN, Șef SGDA | Alina Elena TAINĂ, DG Ovidiu Cantemir DUMITRU, MCR |